

**Program rozvoje obce
Chudíř
na období let
2022 - 2027**



Ve znění změny č. 1

Červen 2023

Úvod

Program rozvoje obce Chudíř je strategický koncepční dokument rozvoje obce v jejím střednědobém časovém horizontu (Dále v textu také "Program").

Posláním Programu je **charakterizovat prioritní oblasti potřeb**, které obec má a v nichž se může a především chce rozvíjet. Stanovení těchto prioritních oblastí vychází zejména z demografické, environmentální, sociální a ekonomické analýzy dané obce.

Dokument se skládá ze třech základních částí:

A.) Analýza současného stavu

Tato část vymezuje základní charakteristiky současného stavu obce. Nedílnou součástí je základní manažerský nástroj - souhrnná SWOT analýza, kde jsou stanoveny slabé a silné stránky obce. Silné a slabé stránky definují oblasti, kam je žádoucí směřovat rozvoj obce. Dále SWOT analýza vymezuje příležitosti a hrozby vnějšího prostředí, které na rozvojový potenciál mají vliv.

B.) Vymezení základního přístupu k rozvoji obce

Zde je provedeno principiální vymezení rozvoje obce ve střednědobém horizontu. Pasáž vymezuje přístup k rozvoji obce.

C.) Návrhová část

Navazuje na analytickou část dokumentu a řeší rozvoj obce Chudíř v následujícím střednědobém horizontu, včetně formulace cílů, opatření a aktivit, jež by měly přispět ke splnění vymezených prioritních oblastí.

Dokument Program rozvoje obce Chudíř byl zpracován s využitím webové aplikace, jež je dostupná na adrese www.obcepro.cz a s využitím metodik, vzorů a postupů zde uveřejněných.

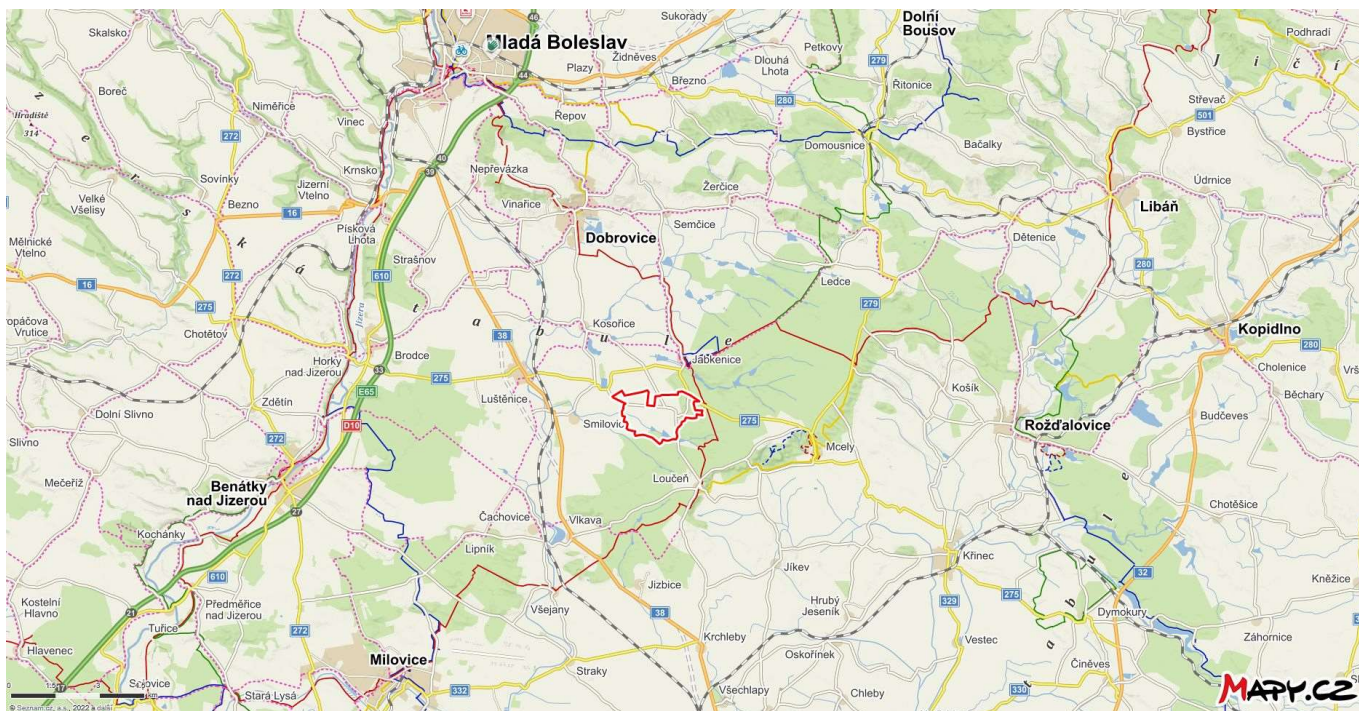
A. ANALYTICKÁ ČÁST

Posláním analytické části dokumentu je vymezit současný stav obce, jako integrální součásti daného regionu a tuto problematiku v závěru části systémově shrnout cestou analýzy SWOT.

A.1 Charakteristika obce

1.1. Území

Obec Chudíř se nachází ve východní části Středočeského kraje, cca 15 km jihovýchodně od Mladé Boleslavi, která je taktéž obcí s rozšířenou působností. Obec Chudíř leží v průměrné výšce 240 metrů nad mořem. Celková katastrální plocha obce je 312 ha, z toho orná půda zabírá 75% a lesy zabírají pouze kolem jedné desetiny katastru obce.



Počet obyvatel obce Chudíř : 203 (2019, www.obcepro.cz)

Celková plocha území obce 312,18 ha

1.2. Základní statistické údaje o obci Chudíř

Typ sídla: obec

ZUJ (kód obce): 571849

NUTS5: CZ0207571849

LAU 1 (NUTS 4): CZ0207 - okres Mladá Boleslav

NUTS3: CZ020 - Středočeský kraj

NUTS2: CZ02 - Střední Čechy

Obec s pověřeným obecním úřadem: Mladá Boleslav

Obec s rozšířenou působností: SO ORP Mladá Boleslav

Katastrální plocha (ha): 312

Nadmořská výška (m n.m.): 240

První písemná zpráva (rok): 1318

(zdroj: /www.risy.cz/cs/vyhledavace/obce/571849-chudir)

Sídlo obecního úřadu:

Obecní úřad Chudíř

Chudíř 16

29445 Chudíř

Pošta: Jabkenice

IČ: 00509124

Datová schránka: zrdapt2

E-mail: chudir@seznam.cz

Web: www.chudir.e-obec.cz

(zdroj: /www.risy.cz/cs/vyhledavace/obce/571849-chudir)

2. Obyvatelstvo

V historickém vývoji od roku 1910 do současnosti se počet trvale žijících obyvatel v obci Chudíř držel v pásmu 200-300 obyvatel, úbytek byl zaznamenán pouze ve druhé polovině minulého století, kdy poklesl pod hodnotu 200, v současném století se opět přehoupl přes číslo 200. Následující grafy, zpracované systémem www.obcepro.cz vyznačují trend vývoje počtu obyvatel v čase (centrální data v systému www.obcepro.cz) pro období po roce 2019 zatím nejsou k dispozici). Aktuálně má obec 203 obyvatel (2019).

Počet obyvatel 203,00

Počet obyvatel ve věku 0 až 14 let 40,00

Počet obyvatel ve věku 15-59 muži 50,00

Počet obyvatel ve věku 15-59 ženy 60,00

Počet obyvatel ve věku 60-64 muži 7,00

Počet obyvatel ve věku 60-64 let ženy 6,00

Počet obyvatel nad 65 let 40,00

Živě narození celkem 1,00

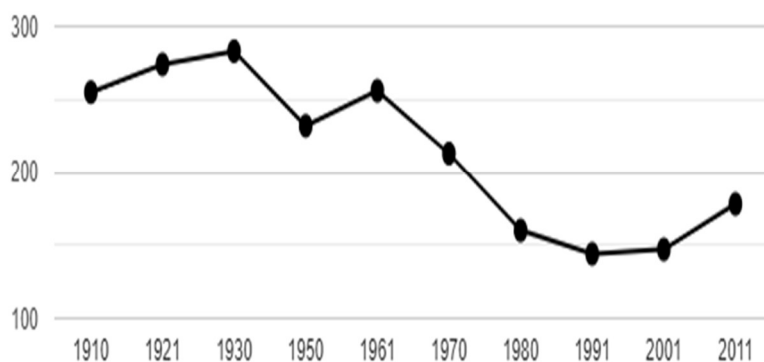
Zemřelí celkem 8,00

Přistěhovalí celkem 4,00

Vystěhovalí celkem 3,00

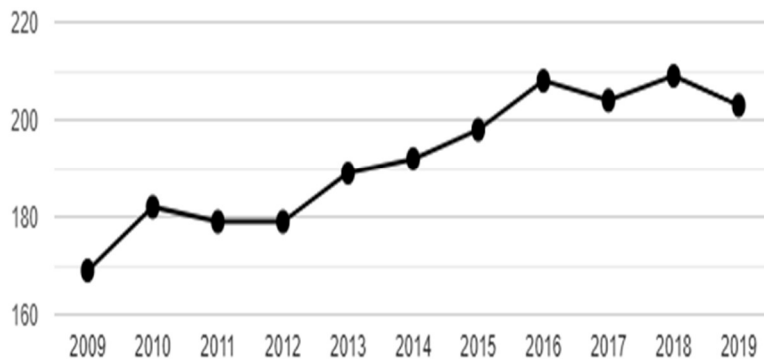
(zdroj: www.obcepro.cz)

Dlouhodobý vývoj počtu obyvatel obce Chudíř od roku 1910



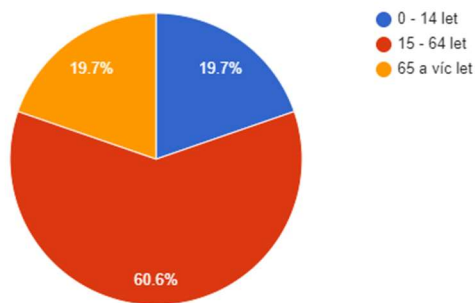
Zdroj: ČSÚ

Vývoj počtu obyvatel obce Chudíř v letech 2009 - 2019



Zdroj: ČSÚ

Věková struktura obyvatel obce Chudíř v roce 2019



Zdroj: ČSÚ

Vzdělanostní struktura obyvatel obce Chudíř v roce 2011



Zdroj: ČSÚ

Věkové poměry v obci Chudíř v roce 2019

	Počet obyvatel v roce 2019	0-14 let (%)	65 a více let (%)	Index stáří
Chudíř	203,00	19,70%	19,70%	100,00
ORP MLADÁ BOLESLAV	112 464,00	15,56%	15,79%	112,41
Okres Mladá Boleslav	131 897,00	16,44%	18,36%	111,68
Středočeský kraj	1 385 141,00	17,77%	18,47%	103,94
ČR	10 692 609,00	15,99%	19,93%	124,65

Zdroj: ČSÚ

Pohyb obyvatel v obci Chudíř v roce 2019

	Absolutně	Na 1 000 obyv.
Živě narození celkem	1	5‰
Zemřelí celkem	8	5‰
Přirozený přírůstek	-7	-34‰
Přistěhovalí celkem	4	20‰
Vystěhovalí celkem	3	15‰
Saldo migrace	1	5‰
Meziroční změna počtu obyvatel	-6	-30‰

Zdroj: ČSÚ

Pohyb obyvatel v obci Chudíř v roce 2019

	Míra porodnosti	Míra úmrtnosti	Přirozený přírůstek v přepočtu na 1000 obyvatel	Míra imigrace	Míra emigrace	Saldo migrace	Meziroční změna počtu obyvatel
Chudíř	5‰	5‰	-34‰	20‰	15‰	5‰	-30‰
ORP MLADÁ BOLESLAV	10‰	10‰	1‰	41‰	33‰	8‰	9‰
Okres Mladá Boleslav	10‰	10‰	0‰	42‰	32‰	10‰	10‰
Středočeský kraj	11‰	11‰	1‰	39‰	28‰	10‰	11‰
ČR	10‰	10‰	0‰	29‰	25‰	4‰	4‰

Zdroj: ČSÚ

3. Hospodářství

V obci Chudíř je registrováno celkem 10 podnikatelských subjektů (2019, www.obcepro.cz), které jsou v následující struktuře:

Počet podnikatelských subjektů celkem 10,00

Počet podnik. subjektů - Stavebnictví 2,00

Počet podnik. subjektů - Velkoobchod a maloobchod; opravy a údržba motorových vozid 3,00

Počet podnik. subjektů - Ubytování, stravování a pohostinství 1,00

Počet podnik. subjektů - Administrativní a podpůrné činnosti 1,00

Počet podnik. subjektů - Veřejná správa a obrana; povinné sociální zabezpečení 2,00

Počet podnik. subjektů - Vzdělávání 1,00

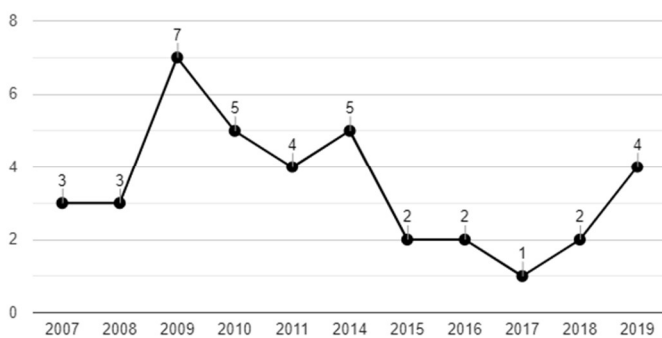
Počet podnik. subjektů bez zaměstnanců 5,00

Počet podnik. subjektů s 1-9 zaměstnanci 1,00

Počet podnik. subjektů - Nezjištěno 4,00

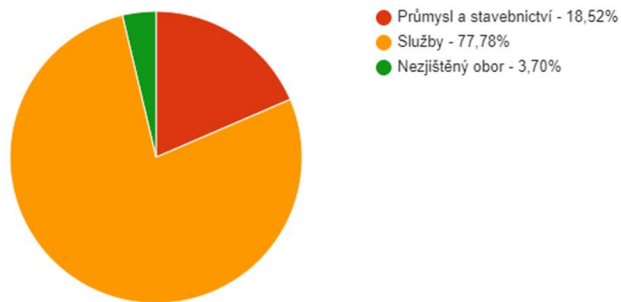
Počet uchazečů o zaměstnání 4,00 počet

Vývoj počtu nezaměstnaných osob v letech 2007 až 2019



Zdroj: ČSÚ

Struktura podnikatelských subjektů podle odvětví v obci Chudíř v roce 2018



Zdroj: ČSÚ

Struktura zaměstnanosti v obci Chudíř podle odvětví v roce 2011 (%)

	Zemědělství a lesnictví	Průmysl a stavebnictví	Služby
Chudíř	3,33%	36,67%	46,67%
MLADÁ BOESLAV	2,04%	44,18%	41,08%
Středočeský kraj	2,85%	29,82%	55,52%
ČR	2,74%	32,23%	53,87%

Zdroj: ČSÚ

Struktura podnikatelských subjektů podle velikosti v obci Chudíř v roce 2019

Počet zaměstnanců	Kategorie	Absolutně	Relativně (%)
do 10	mikropodniky	1	60,00%
10-49	malé podniky	-	-
50-249	střední podniky	-	-
250 a více	velké podniky	-	-
nezjištěno	-	4	40,00%

Zdroj: ČSÚ

4. Infrastruktura

4.1. Technická infrastruktura

Zásobování pitnou vodou, vodovod, technický stav, kapacita, kvalita vody

Obec má vybudován vodovod. Tento je v majetku společnosti VaK Nymburk, a.s., která jej i provozuje. Další eventuální prodloužení vodovodu se předpokládá v rámci střednědobého rozvoje obce.

Technický stav stávající vodovodní infrastruktury, stejně tak, jako i kvalita dodávané vody je na odpovídající úrovni.

Čistění odpadních vod, kanalizační síť, ČOV

V obci Chudíř je vybudovaná kanalizační síť, která je napojená na čistírnu odpadních vod v obci Jabkenice. Kanalizační infrastruktura je v majetku společnosti VaK Nymburk, která jej i provozuje.

Svod povrchových vod by byl řešen v rámci rekonstrukce komunikací s tím, že bude nutné řešit odpovídajícím způsobem jejich odtok.

Další rozšíření kanalizační infrastruktury je plánováno ve střednědobém horizontu rozvoje obce, zásahy do svodu povrchových vod se předpokládají v rámci rekonstrukce příslušných komunikací a chodníků.

Plynofikace

Plynofikace

Obec Chudíř je plynofikována, s dalším rozšířením se v současné době nepočítá.

Zásobování teplem

Obyvatelé obce k zásobování teplem mohou využít plynofikaci obce, eventuálně využívají jiné lokální zdroje tepla.

4.2. Stav a kapacity ostatní technické infrastruktury

Veřejné osvětlení

Veřejné osvětlení je v obci nyní v odpovídajícím stavu a je vybaveno LED diodami.

Veřejná zeleň

Veřejná zeleň obce je v současné době v přijatelném stavu, obec zajišťuje průběžnou rekultivaci podle aktuálních potřeb.

Nakládání s odpady

V obci je zajištěn sběr komunálního odpadu, a odpadu tříděného. V rámci tříděného odpadu jsou v obci dvě sběrná místa sběrná místa na tříděný odpad.

V obci se nenachází skládka, kompostárna ani sběrný dvůr.

4.3. Dopravní infrastruktura

Okolo území obce vede silnice II. třídy č. 275 v ose Brodce – Luštěnice – Jabkenice – Mcely – Křinec. Samotná obec Chudíř je na tuto silnici napojena silnicí III. třídy č. 2759, jež je vedena v ose Luštěnice – Chudíř – Loučeň. Stav této komunikace, jež je provozován Správou a údržbou silnic Středočeského kraje, je hodnocen jako nevyhovující.

Vzdálenost obce od nájezdu na dálnici/rychlostní komunikaci

Páteří rychlostní komunikací v regionu je dálnice D10 (dříve rychlostní silnice R10) Praha - Mladá Boleslav - Turnov. Občané Chudíře se na ní mohou napojit přes EXIT 33 Brodce, ve vzdálenosti 13 km po uvedených silnicích 2759 a 275.

Správa komunikací

Silnice procházející obcí je pod Krajskou správou a údržbou silnic Středočeského kraje. Krajská správa a údržba silnic Středočeského kraje, p.o. je správcem komunikací II. a III. tříd ve Středočeském kraji. Jak již bylo uvedeno stav silnice III/2759 je hodnocen jamko nevyhovující.

Železniční doprava

Obcí Chudíř neprochází, vzhledem k jejímu umístění, železniční trať ani zde není zřízena zastávka železniční dopravy. Nejbližší možnost využití železniční dopravy mají občané Chudíře v obci Luštěnice, jež se nachází na trati 071: Nymburk – Mladá Boleslav.

Cyklostezky a cyklotrasy

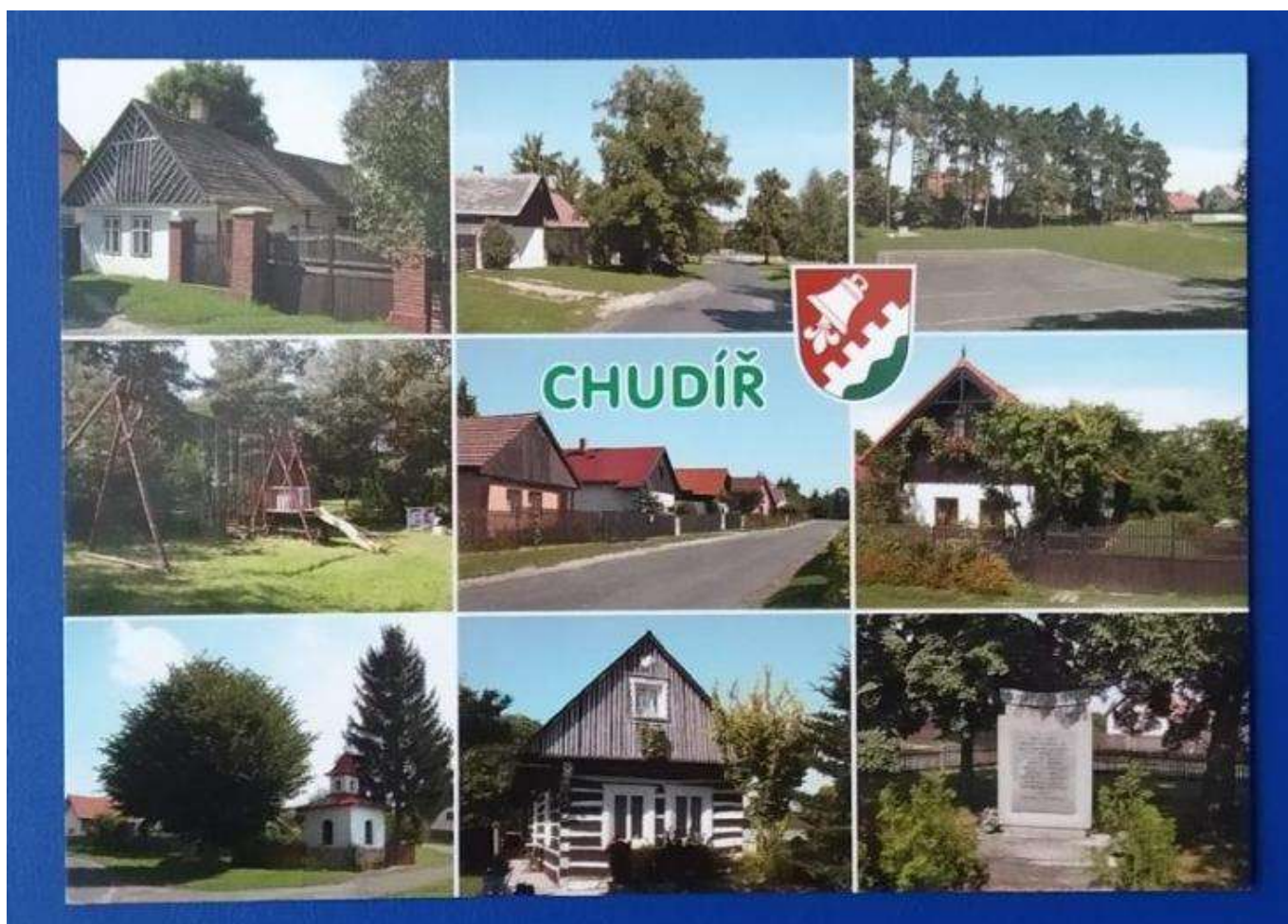
Obcí Chudíř neprochází žádná cyklostezka, nejbližší cyklostezkou je trasa č. 8147: Luštěnice – Jabkenice – Ledce, na kterou je možné se napojit v blízkých Jabkenicích.

Místní komunikace a chodníky

Místní komunikace jsou v relativně průměrném stavu. Obec spravuje 1,5 km chodníků a místní komunikace slouží jako přístup k nemovitostem.

Dopravní obslužnost

Obec Chudíř je obsluhována linkou veřejné hromadné dopravy č. 270 499, která je vedena v trase Mladá Boleslav – Dobruška - Semčice – Pěčice – Jabkenice – Chudíř – Loučeň - Nymburk.



5. Vybavenost obce

Počet dokončených bytů v obci Chudíř je 2,00 (2019, www.obcepro.cz).

Vývoj bytové výstavby v obci Chudíř v období 2009 - 2019

	2009	2010	2011	2012	2013	2014	2015	2016	2017	2018	2019
Počet dokončených bytů	1	2	0	0	0	2	0	1	1	2	2
Počet dokončených bytů v přepočtu na 1000 obyvatel v kraji	5,98	5,88	5,01	4,42	4,07	3,21	3,67	3,63	4,03	5,29	5,08
Počet dokončených bytů v přepočtu na 1000 obyvatel v ČR	3,68	3,48	2,76	2,75	2,40	2,27	2,38	2,58	2,69	3,18	3,40

Zdroj: ČSÚ

Domovní a bytový fond v obci Chudíř dle SLDB 2011

Počet domů	89
Počet obydlených domů	56
Podíl obydlených domů	62,92%
Podíl obydlených domů v ČR	83,40%
Počet rodinných domů	56
Podíl rodinných domů	62,92%
Podíl rodinných domů v ČR	72,18%
Podíl bytových domácností vybavených počítačem a připojením na internet	67,21%
Podíl bytových domácností vybavených počítačem a připojením na internet v ČR	53,00%

Zdroj: ČSÚ

6. Životní prostředí

Základní statistická data dle portálu www.obcepro.cz jsou pro obec Chudíř následující:

Výměra orné půdy 228,95 ha

Výměra zahrad 8,37 ha

Výměra ovocných sadů 3,84 ha

Výměra trvalých travních porostů 4,69 ha

Výměra zemědělské půdy 245,86 ha

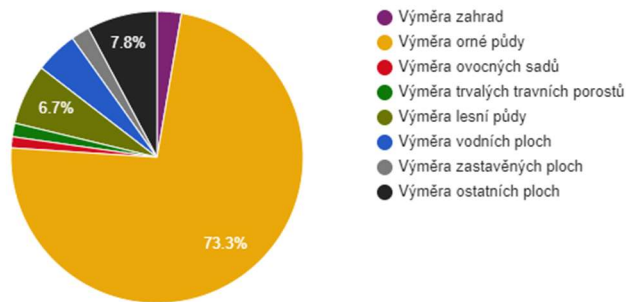
Výměra lesní půdy 20,94 ha

Výměra vodních ploch 14,67 ha

Výměra zastavěných ploch 6,42 ha

Výměra ostatních ploch 24,29 ha

Struktura využití půdy v obci Chudíř v roce 2019



Zdroj: ČSÚ

Výroky:

Hustota zalidnění obce je 65,03 obyv./km².

Zdroj: ČSÚ

Orná půda zaujímá 73,34% plochy, lesy tvoří 6,71 % plochy.

Zdroj: ČSÚ

Koeficient ekologické stability vyjadřuje poměr mezi přírodně stabilními plochami (jako jsou lesy, zahrady atd.) a plochami zastavěnými či intenzivně zemědělsky obdělávanými (tzv. nestabilními). Vyšší hodnota koeficientu obecně značí příznivější stav, hodnota vyšší než 1 znamená vyváženou (stabilní) krajinu. V obci Chudíř dosahuje koeficient hodnoty 0,20 .

Zdroj: ČSÚ



7. Správa obce

Obec Chudíř je řízena volenými orgány, ke kterým patří:

- starosta obce,
- místostarosta obce.
- zastupitelstvo.

Hospodaření obce je vyrovnané a bezproblémové. Hospodaření obce je auditováno a dále probíhají i vnitřní kontroly. Všechny prozatím s výrokem „bez výhrad“.

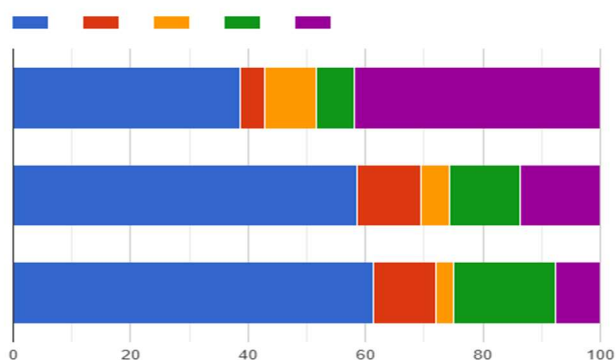
Vývoj rozpočtového hospodaření obce Chudíř v letech 2009 - 2019 (v tis. Kč)

	2009	2010	2011	2012	2013	2014	2015	2016	2017	2018	2019
Daňové příjmy	1 461	1 537	1 572	1 542	1 857	1 908	2 021	2 400	2 848	3 144	3 707
Nedaňové příjmy	63	95	73	115	58	289	427	83	126	1 049	168
Kapitálové příjmy	34	124	1	162	224	2 055	205	48	10	2 723	6
Neinvestiční přijaté dotace	98	1 668	92	69	141	69	355	162	419	595	287
Investiční přijaté dotace	3 423	1 068	0	0	2 845	11 343	0	0	0	7 369	0
Příjmy	5 080	4 492	1 739	1 888	5 124	15 665	3 008	2 692	3 403	14 879	4 169
Běžné výdaje	828	1 112	1 017	1 381	1 185	1 778	2 099	1 765	2 942	3 095	2 964

	2009	2010	2011	2012	2013	2014	2015	2016	2017	2018	2019
Kapitálové výdaje	5 708	1 330	0	3 458	2 658	12 820	3 967	148	795	17 462	1 965
Výdaje celkem	6 537	2 442	1 017	4 839	3 843	14 598	6 066	1 913	3 737	20 557	4 928
Saldo příjmů a výdajů	-1 457	2 050	722	-2 951	1 281	1 067	-3 058	780	-335	-5 678	-760
Podíl kapitálových výdajů	87,33 %	54,46 %	0,00%	71,45 %	69,16 %	87,82 %	65,39 %	7,74%	21,27 %	84,94 %	39,86 %
Podíl běžných výdajů na celkových příjmech	16,31 %	24,76 %	58,48 %	73,17 %	23,13 %	11,35 %	69,79 %	65,54 %	86,47 %	20,80 %	71,10 %

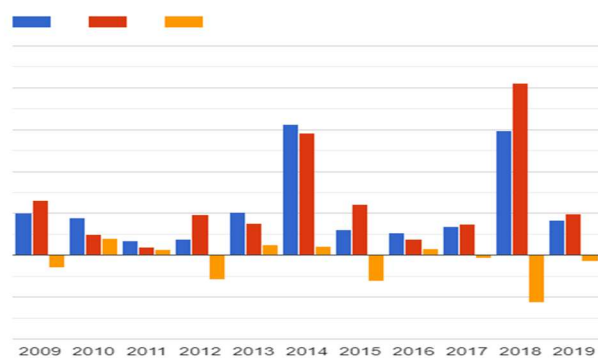
Zdroj: ČSÚ

Srovnání struktury rozpočtových příjmů v období 2009 – 2019



Zdroj: ČSÚ

Vývoj rozpočtového hospodaření v obci Chudíř v letech 2009 - 2019 (v tis. Kč)



Zdroj: ČSÚ

A.2 Východiska pro návrhovou část

Základním východiskem pro návrhovou část je zhodnocení provedené analýzy současného stavu, ze které je možné odvodit potřeby obce v jejím dalším rozvoji.

Obce a města svůj rozvoj orientují různě. Vždy by tato orientace měla být směřována na reálné potřeby obce zasazené do širšího regionu, ve kterém se obec nachází.

Rozvojové orientace tak mohou být směřovány různě, například na kvantitativní rozvoj počtu obyvatel, rozvoj výroby, průmyslu či služeb, v turisticky atraktivních oblastech poté na cestovní ruch. Vždy by ale tento rozvoj měl akcentovat potřeby místních obyvatel.

Tímto principem je možné situaci obce Chudíř hodnotit následně:

- obec se nachází ve východní části Středočeského kraje, v regionu Mladoboleslavska, kde region je na toto město vázán, což je na spádové město;
- jedná se o region s nízkým turistickým potenciálem;
- hospodářskou situaci regionu vcelku významně ovlivňuje jeden z nejvýznamnějších podniků v zemi Škoda auto, Mladá Boleslav, na který jsou vázány další podnikatelské subjekty oboru automotive;
- z regionu je relativně dobře dopravně dostupná Praha.

Logickým vyústěním uvedených skutečností – v kontextu stávajícího stavu obce – je pro střednědobý horizont základním východiskem naplnění potřeb místních obyvatel v podobě dobudování veřejné infrastruktury obce, tj. vodovodu, kanalizace, rekonstrukce veřejných komunikací, chodníků, či péče o veřejnou zeleň.

Tento princip ve střednědobém horizontu udrží obyvatele v obci a po naplnění tohoto východiska může obec v dalším plánovacím horizontu, tj. po roce 2030 uvažovat o směřování rozvoje například kde zvýšení počtu obyvatel.

Uvedené skutečnosti jsou strukturovaně vymezeny v následující SWOT analýze.

Silné stránky

- lokalizace obce v hospodářsky silném regionu
- zdravé a bezproblémové hospodaření obce a její ekonomická situace;
- snadná dostupnost Mladé Boleslavi;
- relativně dobrá časová dostupnost Prahy;
- již vybudovaná část veřejné infrastruktury - vodovod, veřejné osvětlení, místní komunikace;
- dlouhodobá spolupráce s VaK Nymburk;
- provozování vlastní mateřské školky;
- zájem obyvatel na rozvoji obce

Slabé stránky

- vodovod a kanalizace nejsou zbudovány v celé šíři nemovitostí s trvalým bydlištěm občanů;
- místní komunikace jsou v nevyhovujícím stavu;
- nevyhovující prostory pro chod obecního úřadu;
- nevyhovující prostory hasičské zbrojnice a jejího vybavení;
- mateřská školka nemá kuchyni a jídelnu
- nutnost revitalizace mokřadu a výstavby malé vodní nádrže v majetku obce

Příležitosti

- zájem volených orgánů i obyvatel na rozvoji obce;
- schopnost obce definovat střednědobý plán rozvoje obce;
- stále se zhoršující trend dostupnosti bydlení ve velkých sídlech;
- zlepšení životní úrovně obyvatel vybudováním vodovodu a kanalizace;
- revitalizace místních komunikací;
- přesun činnosti obecního úřadu a hasičské zbrojnice do odpovídajících prostor včetně dovybavení SDH;
- vybudování kuchyně a jídelny mateřské školy;
- revitalizace bývalého mokřadu + výstavba malé vodní nádrže;

Rizika

- nastavení RUD, při kterém je rozvoj obce nutné spolufinancovat z dotačních prostředků;
- dostupnost externích finančních zdrojů;

B. NÁVRHOVÁ ČÁST

B.1 Strategická vize

Strategická vize rozvoje obce musí vycházet ze základního principu, kdy obec je integrální součástí regionu Mladoboleslava ve Středočeském kraji.

Strategická vize definuje základní princip rozvoje obce ve střednědobém, potažmo dlouhodobějším horizontu. Jedná se tedy o nastavení základní orientace rozvoje obce. Na této orientaci jsou poté postavena jednotlivé rozvojové projekty pro časový horizont strategického rozvoje obce.

Rozvojové projekty obce jsou – v souladu s metodikou PRO OBCE vymezeny ve struktuře:

CÍL – OPATŘENÍ - AKTIVITY

STRATEGICKÁ VIZE ROZVOJE OBCE CHUDÍŘ:

Být ve střednědobém horizontu obcí s občanskou vybaveností přiměřenou významu obce a počtu obyvatel.

Rozvoj obce je tak prioritně orientován vůči vlastním obyvatelům, jimž bude přednostně dobudována potřebná veřejná infrastruktura

Pro naplnění rozvojové strategie obce ve střednědobém horizontu jsou definovány následující prioritní cíle:

Cíl 1: „Rozšíření vodovodu a kanalizace”

Cíl 2: „Oprava místních komunikací“

Cíl 3: „Revitalizace malých vodních nádrží”

Cíl 4: „Vybudování víceúčelové veřejné obecní budovy a rozšíření služeb místní školky”, přestěhování hasičské zbrojnice a modernizace stávající výzbroje a výstroje

B.2 Cíle, opatření a aktivity

Cíl 1: „Rozšíření vodovodu a kanalizace ”

Obsahem tohoto cíle je rozšířit vodovod a kanalizaci do dvou chatových osad, které jsou významně obydleny občany s trvalým pobytem.

Opatření:	1.1. Rozšíření vodovodu a kanalizace
Aktivita:	1.1.1 Rozšíření vodovodu a kanalizace – projektová příprava + inženýring
Časový horizont:	2022 - 2023
Orientační náklady:	1 000 000 CZK
Finanční zdroje:	Vlastní + externí

Poznámka:

Aktivita: 1.1.1 Rozšíření vodovodu a kanalizace – realizace

Časový horizont: 2024 - 2025

Orientační náklady: 5 000 000 CZK

Finanční zdroje: Vlastní + externí

Poznámka:

Cíl 2: „Oprava místních komunikací“

Záměrem je revitalizovat místní komunikace v potřebném rozsahu a odstranit tak dnešní nevyhovující stav.

Opatření: 2.1. Oprava místních komunikací

Aktivita: 2.1.1 Oprava místních komunikací – projektová příprava + inženýring

Časový horizont: 2023

Orientační náklady: 250 000 CZK

Finanční zdroje: Vlastní + externí

Poznámka:

Aktivita: 2.1.2 Oprava místních komunikací – realizace

Časový horizont: 2024 - 2026

Orientační náklady: 5 000 000 CZK

Finanční zdroje: Vlastní + externí

Poznámka:

Cíl 3: „Revitalizace mokřadu a regenerace malé vodní nádrže obce“

Předmětem tohoto cíle je:

(1) revitalizace mokřadu, jež navazuje na rybník v majetku obce a který jde v současné době v nevyhovujícím stavu (2) regenerace malé vodní nádrže, taktéž v majetku obce, jež se stane odpočinkovým místem pro občany obce a její návštěvníky.

Opatření: 3.1. Revitalizace mokřadu

Aktivita: 3.1.1 Vybudování rybníku a revitalizace mokřadu – projektová příprava

Časový horizont: 2023 - 2024

Orientační náklady: 350 000 CZK

Finanční zdroje: Vlastní + externí

Poznámka:

Aktivita: 3.1.2 Vybudování rybníku a revitalizace mokřadu – realizace

Časový horizont: 2024 - 2025

Orientační náklady: 2 000 000 CZK

Finanční zdroje: Vlastní + externí

Poznámka:

Opatření: 3.2. Regenerace malé vodní nádrže

Aktivita: 3.2.1 Regenerace malé vodní nádrže – projektová příprava

Časový horizont: 2023 - 2024

Orientační náklady: 350 000 CZK

Finanční zdroje: Vlastní + externí

Poznámka:

Aktivita: 3.1.2 Regenerace malé vodní nádrže – realizace

Časový horizont: 2024 - 2025

Orientační náklady: 3 500 000 CZK

Finanční zdroje: Vlastní + externí

Poznámka:

Cíl 4: „Vybudování víceúčelové veřejné obecní budovy a rozšíření služeb místní školky”

Předmětem tohoto cíle je řešení současného nevyhovujícího stavu prostor, ve kterých je realizován veřejný zájem obce a občanů,, kdy v rámci jednoho cíle jsou řešeny klíčové problémy:

= strava je do mateřské školy zavážena, neboť budova nedisponuje kuchyní ani jídelnou;

= prostory obecního úřadu jsou nevyhovující;

= prostory hasičské zbrojnice jsou nevyhovující včetně zastaralého vybavení

Opatření:	4.1. Vybudování kuchyně a jídelny mateřské školy
Aktivita:	4.1.1 Vybudování kuchyně a jídelny mateřské školy – projektová příprava
Časový horizont:	2023 - 2024
Orientační náklady:	500 000 CZK
Finanční zdroje:	Vlastní + externí
Poznámka:	
Aktivita:	4.1.2 Vybudování kuchyně a jídelny mateřské školy - realizace
Časový horizont:	2025 - 2026
Orientační náklady:	2 500 000 CZK
Finanční zdroje:	Vlastní + externí
Poznámka:	
Opatření:	4.2. Vybudování víceúčelové budovy pro výkon veřejného zájmu obce i občanů (obecní úřad, hasičská zbrojnice včetně výzbroje a výstroje, prostory pro MS ČCK, TJ Chudíř a další)
Aktivita:	4.2.1 Vybudování víceúčelové budovy pro výkon veřejného zájmu obce i občanů – projektová příprava
Časový horizont:	2023 - 2024
Orientační náklady:	700 000 CZK
Finanční zdroje:	Vlastní + externí
Poznámka:	
Aktivita:	4.2.2. Vybudování víceúčelové budovy pro výkon veřejného zájmu obce i občanů – realizace
Časový horizont:	2024 - 2025
Orientační náklady:	10 000 000 CZK
Finanční zdroje:	Vlastní + externí
Poznámka:	

B.3 Podpora realizace programu, rizika

Realizace „Programu rozvoje obce Chudíř na období let 2022-2027 s výhledem do roku 2030“ je v zásadě postavena na dvou základních pilířích

- schválení jednotlivých rozvojových opatření zastupitelstvem obce k jejich realizaci
- získání potřebných finančních zdrojů.

Logicky lze předpokládat, že zastupitelstvo obce bude mít zájem na realizaci jednotlivých rozvojových opatření, pokud si je schválilo ve svém rozvojovém dokumentu.

Komplikovanější situace je však v případě získání potřebných finančních zdrojů. S ohledem na způsob financování rozvoje obcí a měst, jež má svůj základ v zákoně o rozpočtovém určení daní obec disponuje potřebnými finančními prostředky na realizaci jednotlivých opatření pouze do výše finanční spoluúčasti.

Realizace jednotlivých opatření, především pak stavebních aktivit je tak závislá na získání investičních, příp. Neinvestičních dotací, kdy zdrojem může/mohou být:

- dotace EU z operačních programů programovacího období 2021-2027;
- dotace z národních zdrojů, například národní programy MMR, Mze;
- dotace z rozpočtu krajů.

Obec Chudíř je připravena na finanční spoluúčast poskytnutých dotačních prostředků na dané investiční akce.

Výše uvedené pilíře je možné chápat i jako realizační rizika jednotlivých opatření, přičemž:

a) riziko ne/schválení konkrétního opatření v zastupitelstvu obce je možné hodnotit parametrem „NÍZKÉ RIZIKO“

b) riziko ne/získání potřebných finančních zdrojů je možné hodnotit parametrem „STŘEDNÍ RIZIKO“.

C. ZÁVĚR

Dokument „Program rozvoje obce Chudíř na období let 2022-2027 s výhledem do roku 2030“ byl schválen zastupitelstvem obce dne 29.06.2023 a následně zveřejněn na internetových stránkách obce.

